

ARCHIVES  
MUNICIPALES  
ET  
COMMUNAUTAIRES  
DE REIMS

PROGRAMME  
DU  
SERVICE  
ÉDUCATIF  
2023-2024



ARCHIVES

Reims.fr  
L'effervescence culturelle

# CONDITIONS D'INSCRIPTION AU SERVICE ÉDUCATIF



## CONTACTS

- **Carine Manigot**,  
responsable des actions culturelles  
*carine.manigot@reims.fr*
- **Audrey Pavard**,  
professeur d'histoire  
*archives@reims.fr*



## CONDITIONS

- Le groupe doit être accompagné par deux personnes responsables.
- Les classes doivent être composées au maximum de 36 personnes accompagnateurs compris.



## DÉMARCHES

- Prise de rendez-vous par téléphone ou par courriel avec mention de vos coordonnées téléphoniques, du niveau scolaire et du thème souhaité.
- Possibilité d'entretien préalable pour fixer le programme de l'intervention afin de répondre à vos projets pédagogiques (choix du thème, des documents originaux et des dates).



## ACCÈS

- Par les transports municipaux sur réservation, uniquement pour les écoles primaires de la ville de Reims.
- Par les bus CITURA (ligne 17 à partir de Saint-Timothée arrêt Fulton).

## DÉROULEMENT DES SÉANCES

- Les jours de permanence sont les mardis après-midi et les jeudis matins ou en fonction de la disponibilité des intervenants.
- Les classes sont divisées en deux groupes. Pendant la première heure un groupe suit le cours avec le professeur et l'autre groupe la visite guidée ou l'atelier avec l'animatrice. Puis l'heure suivante, ils alternent.

### TARIFS

- Gratuité pour les écoles primaires, collèges et lycées de la ville de Reims et du Grand Reims.
- 41 € par classe pour les établissements hors Grand Reims.





# VISITES GUIDÉES DU SERVICE ET COURS

## THÈMES ABORDÉS

### LORS DES VISITES GUIDÉES

- La définition des archives (formes, supports, objets, etc.).
- L'organisation des archives en France.
- Les missions traditionnelles d'un service d'archives.
- Les différents fonds conservés et leur intérêt pour la recherche (historique, administrative et généalogique).

*La visite se termine par la découverte d'une sélection thématique de documents originaux.*

## COURS THÉMATIQUES

- Histoire locale du XII<sup>e</sup> siècle à nos jours (choix de la période).
- Société au Moyen Âge.
- Approvisionnement et usage de l'eau dans la ville jusqu'à nos jours.
- Cérémonie des sacres royaux.
- Croissance et embellissement d'une ville.
- La guerre 1914-1918 racontée par des Rémois.
- Valeurs, principes et symboles de la République.





# ATELIERS



- **Initiation à la calligraphie** : histoire de l'écriture (supports, outils, calligraphie) et réalisation de lettres ornées et de calligrammes au calame et à l'encre de Chine.
- **Initiation aux recherches généalogiques** et découvertes des documents originaux.
- **L'évolution de la ville au cours des siècles** (démographie, urbanisme et voirie).
- **Travail sur les plans de la ville** (localisation, évolution, urbanisme et voirie).
- **Conservation** préventive et **restauration** des documents d'archives.
- **Initiation à l'héraldique** : histoire des armoiries et création d'un blason.
- **Initiation à la sigillographie** : histoire, types et iconographie des sceaux et réalisation d'un moulage (sur deux séances espacées d'au moins deux semaines).
- **Art du goût et arts de la table** : découverte des aliments consommés, des modes de cuisson, de conservation et enjeux politiques.
- **Valeurs, principes et symboles de la République** : étude sous les cinq Républiques, réflexion sur nos droits, nos devoirs et nos libertés et conception d'un symbole personnalisé.

## ATELIERS SUR LA GUERRE 1914 - 1918

- **Une famille rémoise dans la guerre** : étude de la correspondance issue du fonds Pinet et rédaction sur une carte postale d'une correspondance de guerre.
- **Né un 3 septembre à Reims** : perception et quotidien de la guerre au travers du récit d'un enfant lié aux différentes personnes auteurs de journaux de guerre conservés aux archives et rédaction d'un journal de guerre.
- **Je me souviens** : témoignage du docteur Langlet racontant à son fils son combat pour sauver sa ville. Étude de ses décisions à travers ses allocutions publiques et rédaction d'un ordre du jour du Conseil municipal en temps de guerre.

*Les ateliers peuvent être conçus dans le cadre de projets pédagogiques ou d'événements tels que la fête des parents, la fête de fin d'année de l'école, etc.*





# ACCUEIL DE CLASSES MATERNELLES

*Des ateliers sont proposés aux classes de maternelle sous forme de jeux ludiques :*

- **De belles lettres** - pour les plus petits : colorier des lettrines déjà imprimées, pour les plus grands : dessiner une lettrine et la colorier.
- **Le jeu des erreurs** : comparer deux images de la même rue, du même bâtiment ou de la même scène à deux époques différentes pour en voir l'évolution.

- **Archives en pièces** : reconstituer des documents d'archives sur puzzles.
- **Du noir et blanc à la couleur** : colorier des photos de scènes de vie.
- **Qui-est-ce ? C'est quoi ? Où c'est ?** : reconnaître une personne, une rue, un bâtiment, un métier ou un objet à partir d'indices sous formes de visuels ou de mots.





# ITINÉRAIRES D'ÉDUCATION ARTISTIQUE ET CULTURELLE

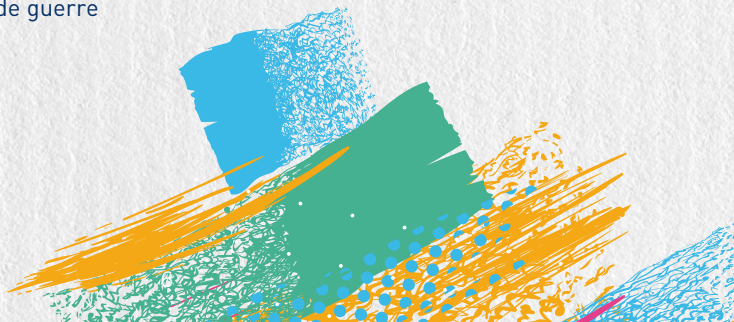
La ville de Reims propose des itinéraires EAC pour les cycles 2 à 4. Le programme est disponible sur : [archives.reims.fr](http://archives.reims.fr)

## PROJETS PLURIDISCIPLINAIRES ET PARCOURS ÉDUCATIFS

*Ces projets sont mis en place avec les enseignants. La première séance se compose d'une visite découverte des locaux avec présentation de documents originaux et d'un cours sur la thématique choisie.*

*Lors des séances suivantes, la thématique est traitée de façon créative par une réalisation manuelle ou rédactionnelle des élèves.*

- **Une famille rémoise dans la guerre** : cours sur la correspondance de guerre à travers le fonds privé de Lucien et Madeleine Pinet, une famille séparée par la guerre et rédaction d'une carte du front à un proche.
- **Les Rémois dans la Grande Guerre** : cours sur les témoignages des civils et des élus en confrontant les deux visions et rédaction d'un extrait d'un journal de guerre et d'un ordre du jour d'urgence du Conseil municipal sur un même fait de guerre
- **L'eau du XVIII<sup>e</sup> à nos jours** : cours sur les fontaines rémoises, symboles d'architecture artistique, de santé publique et de reconnaissance des personnages publics et réalisation d'un dessin de fontaine en accord avec la personnalité et les goûts de l'élève.







- **La calligraphie et histoire de l'écriture :** cours sur l'histoire de l'écriture, ses outils et ses supports, l'évolution de la langue française accompagnée d'une initiation à la paléographie, réalisation de calligrammes et de lettres ornées au calame et à l'encre de Chine, sur papyrus ou papier calligraphie, transformation d'un texte d'aujourd'hui en vieux français (ou inversement) et rédaction à la plume.
  - **Sigillographie :** cours sur l'usage, les types et l'iconographie des sceaux, présentation d'une partie de la collection du service et réalisation d'un moulage de sceau en plâtre.  
Un délai de 15 jours minimum est nécessaire entre les séances de moulage et de patine pour des raisons de temps de séchage.
  - **L'initiation à l'art du goût :** cours sur les arts de la table, du service à la française au service à la russe et conception d'un menu personnalisé et illustré.
  - **La généalogie :** cours sur l'arbre généalogique d'une dynastie royale ou d'une grande famille rémoise, découverte des sources archivistiques utiles à la généalogie et analyse des informations apportées par les documents d'archives.
  - **Valeurs, principes et symboles de la République :** cours et réflexion sur l'évolution de ce thème sous les cinq Républiques et conception d'un symbole personnalisé ou rédaction d'une charte des droits, devoirs et libertés de l'élève aujourd'hui.
  - **Croissance et embellissement d'une ville :** découverte des grandes phases de son histoire, des gravures gallo-romaines aux plans d'aujourd'hui, témoins de l'évolution géographique, démographique, économique et culturelle de la cité rémoise
- D'autres thèmes peuvent être demandés par les enseignants en fonction de leurs projets.*

# ACCUEIL DES PUBLICS EN SITUATION DE HANDICAP



Les visites du service et certaines séances sont adaptées aux publics en fonction des besoins de chacun. Des ateliers de sigillographie sont proposés aux publics malvoyants à partir de découvertes tactiles de moulages de sceaux.

Ces ateliers peuvent être proposés sur demande après un entretien préalable sur les attentes du groupe.

## HORS TEMPS SCOLAIRE ET PÉRISCOLAIRE

- Possibilité d'ateliers pour les jeunes publics les mercredis et pendant les vacances scolaires.
- Ateliers d'été pour les familles : se renseigner en juin auprès du service par téléphone ou sur le site internet (inscriptions individuelles ou en groupe).

**TARIFS : 2 € par enfant**, gratuit pour les maisons de quartier et les centres de loisirs de la ville de Reims et du Grand Reims. **5 € pour les adultes**.

- Ateliers grands-parents et petits-enfants de la Semaine bleue : se renseigner début octobre auprès du service par téléphone ou sur le site internet (inscriptions individuelles ou en groupe).

## PRÊT D'EXPOSITIONS

Plusieurs expositions peuvent être mises à disposition à titre gracieux. Renseignements et consultation sur notre site internet.

- Les Rémois en 1918, de l'évacuation au retour.
- Reims et la Croix des Braves, le 6 juillet 1919.
- Reims, au fil des archives municipales.
  - La fonction de maire à Reims : 150 ans de 1790 à 1940.
  - La Libération de Reims, le 30 août 1944.
  - Reconstruction et Art déco. Patrimoine rémois des années 1920.
- La cathédrale Notre-Dame de Reims sous la Révolution.
- L'artisanat des tranchées 1914-1918.
  - Reims dans la guerre en 1914.
  - Valeurs, principes et symboles de la République.





## DOSSIER PÉDAGOGIQUE

Un dossier pédagogique est remis aux élèves. Il contient des reproductions de documents, une présentation du service d'archives, un marque-page et une carte postale.

## POURQUOI DÉCOUVRIR UN SERVICE D'ARCHIVES ?

Pour venir y effectuer des recherches :

- Généalogiques afin de reconstituer son arbre familial.
- Historiques pour étudier certains événements locaux ou nationaux du XII<sup>e</sup> siècle à nos jours.
- Administratives pour prouver un droit, trouver le plan d'une maison, etc.
- Par curiosité (la signification d'un nom de rue, comment c'était avant, un article de presse, etc.).

Pour venir y consulter des documents originaux, témoins de l'histoire de sa ville.





# FONDS CONSERVÉS

- **Fonds ancien du XII<sup>e</sup> siècle à 1789** (conclusions du Conseil de Ville, sacres, domaines, comptes, registres paroissiaux, etc.).
- **Fonds Révolution-Empire de 1790 à 1815** (Club des Jacobins, Comités de surveillance, de subsistance, Garde nationale, etc.).
- **Fonds moderne de 1815 à 1917** (état civil, délibérations, budgets, etc.).
- **Fonds contemporain à partir de 1917** (permis de construire, délibérations, etc.).
- **Fonds hospitaliers du XII<sup>e</sup> siècle aux années 1950** (hôtel-Dieu, hôpital Saint-Marcoul, hôpital général, orphelinats, etc.).
- **Fonds privés** (collection Tarbé, fonds Bride, Walbaum, Diblik, témoignages des deux guerres, découverte de la vie rémoise, etc.).
- **Documents figurés** (plans, gravures, cartes postales, photographies, etc.).
- **Bibliothèque des archives** (ouvrages et périodiques anciens et récents).
- **Sceaux et moulages de sceaux.**





## CONDITIONS D'ACCÈS À LA SALLE DE LECTURE

- L'accès est gratuit.
- Réservation obligatoire au moins un jour ouvré à l'avance par courriel ou par téléphone.
- La présentation d'une pièce d'identité est obligatoire pour l'inscription.
- La consultation se fait sur place car le prêt n'est pas autorisé.
- Toutes les conditions sont précisées dans le règlement de salle de lecture disponible lors de l'inscription ou sur le site internet.

## ATTITUDE À AVOIR DANS UN SERVICE D'ARCHIVES

*Les consignes ci-dessous sont indispensables à la sauvegarde des documents et au respect du public.*

- Il est interdit d'introduire des produits salissants (colle, encre, boissons, alimentation, etc.).
- Il est indispensable de faire attention aux manipulations des documents originaux car ils sont uniques et irremplaçables (ne pas écrire sur les documents ou s'appuyer dessus, ne pas consulter les registres à plat mais sur pupitre, etc.).
- Il faut respecter l'ordre des documents dans les liasses.

# ARCHIVES MUNICIPALES ET COMMUNAUTAIRES DE REIMS

6 rue Robert Fulton - BP 1059  
51682 REIMS CEDEX 02  
Ecoparc Reims Sud (La Pompelle)  
Tél. : 03 26 47 67 06  
archives@reims.fr  
<http://archives.reims.fr>





[www.archives.reims.fr](http://www.archives.reims.fr)



académie  
Reims   
RÉGION ACADÉMIQUE  
GRAND EST

  
ARCHIVES

Reims.fr  
L'effervescence culturelle

Ville de Reims - direction de la communication - Ne pas jeter sur la voie publique 