

Bilan

de mi-mandat
2020 - 2023



Innovations
urbaines



Une ville
plus verte
et plus durable



Une ville plus
attractive



Des
transports
plus accessibles



Une
concertation
de proximité



Finances
et commerces



Résultats
de sondage



Lutte contre
l'insécurité



S'épanouir
à Reims
culture et sport



Une ville
pour tous



Rayonnement
national et international



” Interview du bilan *de mi-mandat* 3 questions à Arnaud Robinet

Vous avez été réélu maire pour un deuxième mandat, le 15 mars 2020. Quel bilan tirez-vous de votre action depuis cette réélection ?

La Covid a évidemment eu un impact inouï sur ce début de mandat. Pour mémoire, le confinement a débuté le 17 mars 2020. Ensuite, nous avons eu à gérer cette crise sanitaire sans précédent. Durant plus d'un an, la vie de nos collectivités, à l'image de celle des Rémois, a subi de nombreux bouleversements. Pour autant, nous avons lancé toutes les études relatives aux projets de ce mandat. **Désormais tout est sur les rails de la concrétisation** et cette année 2023 marquera d'ailleurs un grand cycle de concertations sur ces projets pour qu'ils soient pleinement en phase avec les aspirations des Rémois. J'espère les retrouver les plus nombreux possible dans ces ateliers car je ne conçois pas l'action publique locale sans associer les habitants.

Quel projet vous tient-il le plus à cœur de réaliser d'ici 2026 ?

Je ne citerai pas un seul projet. Même si à titre personnel, je suis impatient que les Rémois puissent s'appropriier **les Berges qui vont enfin orienter Reims vers l'eau et son canal** en offrant un espace dans l'esprit de ce que sont désormais les Promenades. Mon

programme de 2020, avec la mise en place d'un espace vert à 300 m de chaque Rémois, avec la création d'un nouveau quartier dédié à la jeunesse et l'innovation, l'aménagement de la voie des Sacres dans le prolongement du nouveau musée des Beaux-Arts et tant d'autres éléments, avait un objectif bien précis : **améliorer la qualité de ville au bénéfice de tous les Rémois**. Poursuivre cet objectif est ce qui me tient le plus à cœur.

Comment parvenez-vous à rester en prise avec la réalité de vie des habitants ?

Vous savez quand on vit pleinement la ville comme c'est mon cas, on reste naturellement en prise avec elle. Je continue à faire mes courses, à aller au restaurant, à fréquenter les différents lieux de Reims et ma famille avec moi. Être maire n'a pas fait de moi une personne déconnectée, enfermée entre les 4 murs de son bureau, en étant imperméable aux préoccupations de mes administrés. Chaque semaine, je reçois des Rémois. Je les vois sur le terrain et j'ai souhaité qu'il en soit de même avec les élus de ma majorité municipale qui sont chaque semaine présents sur les marchés. **La proximité est l'ADN de mon engagement et le mandat de maire ne peut s'exercer correctement qu'en ayant ce principe chevillé au corps.**

L'action municipale questionnée par les jeunes

Les collégiens qui siègent au Conseil municipal des jeunes
interrogent le 1^{er} magistrat.



Remise des questions au maire par les jeunes du CMJ

À quelle étape en est le projet des Berges de Reims et quand sera-t-il finalisé ?

Cette année, nous allons lancer la concertation sur le projet et je souhaite d'ailleurs qu'il y ait un atelier réservé aux jeunes rémois pour qu'ils puissent eux aussi donner leurs attentes. Pour ce qui est de sa finalisation, une première étape avec l'effacement du pont de Gaulle aura lieu sur l'année 2024 et les premiers aménagements du nouveau Port de Reims en 2025.

Vous souhaitez des transports plus accessibles pour chacun. Nous voyons des bus avec des rampes d'accès et d'autres pas. Est-il prévu que tous les bus en soient équipés ?

Bien évidemment l'accessibilité du réseau de transport est primordiale. Naturellement, nous aménageons chaque année, plusieurs dizaines d'arrêts de bus pour les rendre accessibles. Il en est de même pour les matériels roulants. Mais au-delà, le Grand Reims a développé un service sur mesure pour les personnes en situation de handicap, qui se rapproche d'un service de transport en taxi pour faciliter, tout au long de la semaine et partout, la mobilité de tous.

Reims est une ville verte et plus durable... Où en est le « plan cyclable » ? Est-ce que nous verrons bientôt des « vélo-routes » à Reims, comme on peut le voir aux Pays-Bas ?

Vous l'avez sans doute vu, il y a aujourd'hui beaucoup plus de pistes et de bandes cyclables qu'il y a quelques années. Mon souhait, c'est que l'on continue à améliorer ces aménagements au fur et à mesure de l'ensemble des rénovations de voirie. Pour autant, la géographie urbaine de notre ville ne nous permettra pas d'avoir des aménagements de type vélo-route partout. Mais où ce sera possible, nous le ferons.

Vous dites que « chaque Rémois doit se sentir en sécurité partout et tout le temps ». Qu'en est-il de la présence sur le terrain du nombre de policiers à pied ou à cheval ?

Depuis mon élection en tant que maire, nous avons plus que doublé le nombre de policiers municipaux. Ceci, allié à l'augmentation de plus de 200 du nombre de caméras de vidéo-protection, rend notre police municipale beaucoup plus efficace parce que présente sur le terrain plus facilement et ce, la journée et la nuit, partout dans Reims. Nous étudions également la mise en œuvre d'une brigade équestre, mais cela nécessite un travail qui n'est pas abouti à ce stade.



Innovations urbaines



Ça fait 8 ans que je vis à Reims et les nouveaux aménagements rendent la ville plus plaisante, notamment les nouvelles Promenades ! C'est super pour les enfants, surtout les jets d'eau, la balançoire et le grand espace d'herbe.

**Deborah, 33 ans,
quartier Luton**

Arnaud Robinet souhaite faire des secteurs délaissés une opportunité pour reconstruire la ville sur la ville. C'est dans cet esprit et dans la continuité de Reims Grand Centre, initié pendant le 1^{er} mandat, que s'inscrivent les projets de port Colbert et des Berges du canal. La ville se redessine au-delà du périmètre du centre-ville pour se tourner vers l'eau. La voie des Sacres de Reims sera elle-aussi entièrement repensée.

Réalisés

- ✓ Un des plus vastes projets urbanistiques de France se poursuit en 2022 avec l'ouverture de la **Reims Arena** : logements, hôtels et commerces, etc. continuent de sortir de terre. Au total, 100 hectares de friche industrielle ont été remaniés sur l'ensemble du périmètre Reims Grand Centre pour redonner une bouffée d'oxygène au centre-ville.
- ✓ Les basses Promenades, poumon vert inauguré au printemps 2022.
- ✓ Le parvis du centre des Congrès et le parc de la patte d'oie sont redessinés en 2022, dans la continuité des Promenades.

- ✓ Ouvertures estivales de **Magasin libre**, sur la friche des Magasins Généraux, en 2021 et 2022. Le renouveau du **port Colbert**, futur quartier de référence dédié à l'innovation et la jeunesse est lancé.
- ✓ Concertation lancée à l'automne 2022 pour le chantier de la **voie des Sacres**, qui relie la cathédrale Notre-Dame et la basilique Saint-Remi.

En cours

- ✓ Au port Colbert, la dépollution des sols programmée en 2023 dans le secteur des Magasins Généraux concrétise la reconquête de ce secteur en friche de 4,7 hectares. Deux écoles auront déposé leur permis de construire en fin d'année, l'ESAD et Neoma Business School.

Chiffres Clés

70 hectares reconquis le long du canal
et **44 000 m²** de campus étudiants.

15 millions € d'investissements pour transformer les Berges de Reims (hors aménagements paysagers) et **2,5 hectares** repensés en espace de détente le long du canal (secteur Paul Doumer).

600 réponses à l'enquête en ligne
et **3 ateliers** participatifs pour repenser la voie des Sacres



« Dans la continuité des Promenades, l'objectif est de se réapproprier les berges du canal, qu'elles deviennent un lieu de convivialité et faire le lien entre les Promenades, le parc Léo Lagrange et la Coulée verte pour avoir un itinéraire vert urbain. »

Arnaud Robinet



- ✓ Restitution de la concertation sur la voie des Sacres au printemps 2023 et présentation de l'esquisse du **projet de requalification du secteur Chanzy-Gambetta**. Dans une réflexion de cohérence urbaine, la voie des sacres est élargie aux rues de Talleyrand, de la Tirelire et au boulevard Dieu Lumière, embrassant l'esthétique des Promenades.
- ✓ **Lancement du projet des Berges de Reims** : l'aménagement d'un nouvel espace de 11 hectares et la création de 8 500 m² de jardins aquatiques. Plusieurs étapes de concertation avec les riverains et les Rémois sont prévues en 2023.



à venir

- ✓ À l'horizon 2025, premières rentrées au futur pôle d'enseignement supérieur du port Colbert, pour les étudiants de NEOMA Business School et de l'École Supérieure d'Art et de Design (ESAD).
- ✓ Dans le secteur de la voie des Sacres, les fouilles archéologiques précéderont en fin d'année les travaux programmés en 2024 et 2025.
- ✓ Pour donner vie aux Berges de Reims, le pont de Gaulle sera remplacé par une **passerelle pour piétons et cyclistes**, allant de la rue Hincmar au stade Delaune, connectant ainsi les Promenades au secteur du parc Léo Lagrange.



Une ville plus verte et plus durable

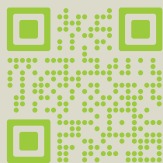


*Habitant dans le quartier,
la végétation qui a
remplacé le parking sombre
qu'étaient les anciennes
Promenades est un vrai
plus. C'est bien qu'il y ait
plus de vert dans la ville, je
vois qu'il y a des évolutions
dans ce sens.*

**Samir, 38 ans,
quartier Clairmarais**

Reims Nature

Lancement d'un programme de végétalisation de l'espace public pour que chaque Rémois dispose d'un espace vert à moins de 300 m de chez lui : 1^{res} reconquêtes végétales en 2022 sur 5 espaces délaissés autour de la patinoire Albert 1^{er}, du square des Belges et rue Guynemer, rue du Nord, jardin du voyage (Jard).



*Découvrez la carte des projets à venir
pour résorber les zones de carences en
espaces vert*

Un des engagements forts pris lors des élections municipales : que chaque Rémois dispose d'un espace vert à moins de 300 mètres de chez lui. Faire de Reims la ville où il fait bon vivre se poursuit et partout les projets développés dans le cadre du plan « Reims Nature » se sont déployés. Plus encore que la végétalisation de l'espace public, l'objectif d'adaptation au dérèglement climatique irrigue chaque projet.



Espaces végétalisés et espaces verts réaménagés depuis 2020 (parcs, squares, zones reconquises, projets urbains)

Zones de carences identifiées en 2020 qui feront l'objet d'aménagements dans les années à venir



à venir

Réalisés

- ✓ **Métamorphose des basses Promenades** en 2022 et augmentation du patrimoine arboré global (763 arbres contre 708 auparavant).
- ✓ **Plan de sobriété énergétique** lancé fin 2022 comprenant 4 352 MWh d'électricité économisés par an.
- ✓ **Création d'une chaussée réservoir** capable de recevoir 400 m³ dans la rue Ruinart-de-Brimont pour prévenir les risques d'inondation du secteur Jaurès.
- ✓ **Utilisation d'enrobé clair** sur la voirie pour limiter les îlots de chaleur.
- ✓ **Plan École durable** avec une 1^{re} végétalisation de cours à Prieur de la Marne, rénovation énergétique de l'école Tournebonneau, végétalisation du toit de l'école docteur Billard...
- ✓ **Pose de panneaux photovoltaïques** sur les écoles Galliéni et Mazarin et signature d'une convention d'autoconsommation collective de l'électricité produite, pour partager cette énergie verte.
- ✓ **Test de collecte de biodéchets en points d'apport volontaire** : 500 foyers inscrits en 1 an pour 22 tonnes collectées.

- ✓ **Renouveau du parc Saint-Remi** en 2022 et des squares René Dumont (Charles Arnould-Clairmarais) et Gustave Laurent (Clemenceau) en 2021.
- ✓ **Plantation de 150 nouveaux arbres** avec espèces adaptées au réchauffement climatique (les chênes de Hongrie, les arbres à miel et les pistachiers de Chine).

En cours

- ✓ **Réaménagement du parvis de l'église Saint-André** intégrant un bassin de récupération d'eaux pluviales de 673 m³ ainsi qu'un bassin de 155 m³ pour préserver le secteur des risques d'inondation.
- ✓ **Renaissance du vaste parc Jean Moulin** (Europe), comprenant la réfection des allées et de l'éclairage : fontaine, jardin de pluies en théâtre de verdure et aires de jeux.
- ✓ **Revalorisation fin 2023 du terrain Henri Paris** (Verrerie) pour 1,5 million.
- ✓ **Extension du square des Epinettes** à partir du 2nd semestre 2023 à la place de l'ancienne maison de quartier.
- ✓ **Revégétalisation et équipement de l'espace François Mauriac** (Croix-Rouge) et d'espace public rue Edouard Vaillant (Clemenceau).

- ✓ Aménagement de nombreux secteurs pour favoriser le végétal en ville.
- ✓ Études sur l'aménagement de l'ancien terrain de séjour du Bois d'amour, de la place Corot (Charles Arnould-Clairmarais) et du square Duruy (Laon-Zola).
- ✓ **Poursuite du plan École durable** via la végétalisation progressive des cours d'école et la rénovation énergétique du bâti.
- ✓ **Négociations foncières** autour de 9 espaces délaissés pour les végétaliser et créer des espaces de détente de proximité.



Chiffres Clés



20 000 m² désimperméabilisés

et **13,9 millions €** d'investissements pour les basses Promenades

2,2 millions € pour le renouveau du parc Saint-Remi

5,73 millions € investis dans la végétalisation de l'espace public (en 2021)

2 500 logements en rénovation thermique d'ici 2024

6 millions € pour la rénovation du secteur de l'église Saint-André et du square Chevrier

40 000 € économisés grâce à la suppression de l'éclairage public sur le boulevard des Tondeurs



Une ville plus *attractive*

”

Des quartiers entiers sortent de terre, pendant que d'autres se transforment, comme à Châtillons où je travaille. Franchement, je trouve que la ville change de visage, en premier lieu avec une salle de concert en plein centre qui programme des spectacles qu'on ne voyait pas à Reims !

**Leslie, 44 ans,
quartier Clémenceau**

Une ville accroît son rayonnement grâce à ses grands équipements et des espaces de vie qualitatifs... Avec l'ouverture de la Reims Arena, salle événementielle de 9 000 places située en cœur de ville ou la rénovation amorcée du musée des Beaux-Arts, Arnaud Robinet a choisi de renforcer l'attractivité, pour le bien-être de ses habitants et pour attirer des visiteurs plus nombreux, au service du dynamisme économique.

Réalisés

- ✓ Réhabilitation du parc des expositions et de ses 12 500 m² en 2020.
- ✓ Ouverture en septembre 2021 de la maison de quartier la Passerelle, à Croix-Rouge.
- ✓ Ouverture de Reims Arena en février 2022, salle de spectacle modulable comportant jusqu'à 9 000 places.
- ✓ Le parvis du centre des Congrès redessiné en complément avec la rénovation du parc de la patte d'oie.



Chiffres Clés

46 millions € d'investissements pour le musée des Beaux-arts

90 000 spectateurs en un an à l'Arena

400 millions € d'investissements prévisionnels consacrés à la rénovation urbaine (contre 370 dans la convention initiale)

1 768 logements démolis ou en cours

1 273 logements réhabilités ou en cours (en lien avec l'Agence nationale de rénovation urbaine).

En cours

- ✓ Transformation des quartiers Croix- Rouge, Orgeval, Europe et Châtillons, dans le cadre de rénovations urbaines XXL, soutenues par des investissements massifs de l'État, des bailleurs sociaux, de la Ville et du Grand Reims. Objectifs ? Ouvrir les quartiers sur la ville, les rendre plus verts, dé-densifier l'habitat et améliorer le confort thermique des habitants.
- ✓ Financement d'une opération programmée d'amélioration de

l'habitat dans la copropriété dégradée Coubertin, à Orgeval : 9 bâtiments, 324 logements privatifs et 21 commerces.

- ✓ Début des travaux en 2023 du nouveau musée des Beaux-Arts.
- ✓ Le CHU poursuit sa métamorphose pour un budget estimé à 555 millions. Après la construction de l'immense bâtiment de plus de 50 000 m², celle d'un second bâtiment dévolu aux activités médicales d'une capacité de 498 lits est programmée. Achèvement du chantier en 2031.



Pari gagné

Ouvrir une salle événementielle de 12 000 m² sur 3 niveaux en plein cœur de ville, c'est le pari relevé par Arnaud Robinet. La Reims Arena est sortie de terre à côté de l'UCPA Sport Station I Grand Reims. Son atout numéro un ? Sa modularité pour adopter des configurations diverses selon la dimension de l'événement : concerts, sports, spectacles... Autour, tout un quartier poursuit sa croissance : logements, résidence étudiante, commerces... Car si le succès de l'équipement est dû à sa programmation, son environnement séduit tout autant. Le flux de spectateurs peut irriguer les restaurants ou bars du centre, avant ou après les concerts. La proximité de la gare permet d'attirer une clientèle parisienne qui n'hésite pas à prendre une nuit d'hôtel sur place avant le trajet retour.



à venir

- ✓ La façade principale de l'hôtel de ville masquée depuis 2 ans retrouvera sa splendeur fin 2023.
- ✓ Une nouvelle maison de quartier Châtillons pour l'été 2024.
- ✓ Ouverture en 2025 d'un musée des Beaux-Arts agrandi et repensé pour développer nos atouts touristiques. Le visage du nouveau musée a été dévoilé en 2022. Le chantier vise à doubler la surface actuelle pour atteindre 7 059 m². L'extension du musée doit permettre de présenter 1 400 œuvres contre seulement 350 lors de sa fermeture.
- ✓ Les deux sites de l'École Supérieure d'Art et de Design de Reims (ESAD) rassemblés dans un bâtiment totemique en 2025, sur le site du port Colbert.
- ✓ Valorisation patrimoniale de la piscine Talleyand et sa forte identité art-déco d'ici 2026-2027.
- ✓ Nouvelle patinoire à l'horizon 2030 via un investissement de plus de 40 millions.



Des transports *plus accessibles*

”

*Les transports en commun
sont bien développés !
Je ne sors plus ma voiture
qu'une seule fois par
semaine.*

**Jacques, 80 ans,
quartier Saint-Remi**

Arnaud Robinet et son équipe, au côté de la présidente du Grand Reims Catherine Vautrin, mettent en place des solutions plurielles pour fluidifier la circulation et offrir une alternative à la voiture afin d'améliorer la qualité de l'air. Son action vise à marier harmonieusement les objectifs de durabilité, de proximité et de partage de la rue. Reims accompagne aussi les mobilités alternatives, véritables barrages face à la hausse des prix de l'énergie et des émissions de CO₂.



Chiffres Clés

55 millions € pour créer les deux lignes de bus à haut niveau de service (6,5 km et 7,3km)

40 zones de rencontre pour partager la rue

50 km de réseau cyclable (haute performance à terme)

37 bus propres

250 000 € d'aide à l'achat de vélo jusqu'en 2023

« Il n'y a pas une ville en France qui ne prenne pas des décisions en faveur du partage de l'espace public entre les voitures, les vélos ou les piétons. Il faut s'adapter aux évolutions actuelles et pour cela, le réseau de transport en commun doit s'améliorer. »

Arnaud Robinet

Réalisés

- ✓ Nombreuses aides pour accompagner la mise en place de la Zones à faible émission mobilité (ZFE_m).
- ✓ La 1^{re} ligne cyclable rocade centrale-Farman a vu le jour en 2022. Il s'agit d'un des premiers aménagements du plan « Reims à vélo » visant à desservir, à terme, plus de 75 % de la population rémoise en voies cyclables.
- ✓ Transition énergétique du parc de bus au profit de véhicules roulant au gaz naturel : 25 bus circulent au gaz naturel depuis 2022, ils seront 37 en 2023. Une nouvelle station dédiée a été mise en service.
- ✓ Rénovation du pont de Witry en décembre 2022 après 10 mois de travaux.
- ✓ Suppression en 2021 de la limite kilométrique de 4 km pour obtenir la carte junior (+ 3 755 jeunes rémois inscrits).
- ✓ Gratuité du transport pour les sorties scolaires dans les écoles publiques et privées.

En cours

- ✓ Création d'un giratoire et d'une nouvelle liaison routière entre les versants nord-est et sud-ouest de la traversée urbaine (sortie 23 Reims-centre).
- ✓ Développement du réseau de vélos en libre-service Zébullo et ses quelque 45 stations à l'échelle du pôle urbain.
- ✓ Aménagement du réseau de 11 voies cyclables d'ici 2026 : deux rocades et neuf radiales qui permettront d'accéder facilement aux zones d'emplois (CHU, Croix Blandin...).
- ✓ Finalisation sur le pont de Witry des aménagements en faveur de toutes les mobilités : cyclistes, piétons et automobilistes.
- ✓ Implantation de parking à vélos sécurisés.



Un bus à haut niveau de service (BHNS), c'est quoi ?

Bénéficiant d'une voie réservée, les bus roulent à une vitesse proche de celle du tramway. Électriques ou à hydrogène, ils offrent une capacité d'accueil étendue (130 à 150 places environ). Les études de faisabilité concernant le tracé des futures lignes viennent de se terminer. Les études d'impacts concernant le bruit ou encore la qualité de l'air, sont menées jusqu'à l'été 2023. Deux lignes doivent être mises en service en septembre 2025 par le Grand Reims : l'une reliant Mont d'Arène au Moulin de la Housse et l'autre la gare au quartier Châtillons.



à venir

- ✓ 1^{er} janvier 2024, changement de délégataire du service des transports publics dans une perspective d'amélioration du réseau (dessertes, réseaux, etc.) en lien avec le Grand Reims.
- ✓ En 2025, 1^{re} ligne de bus à haut niveau de service (BHNS) roulant à l'électricité ou à l'hydrogène : elle reliera le port Colbert au Moulin de la Housse via la voie des Sacres.
- ✓ Mise en service du nouveau giratoire de la sortie Reims centre en 2025.
- ✓ Nouveau système de billetterie partagée à tous les modes de transports (bus, tram, BHNS, TAD...) à l'étude pour une mise en service en 2025.
- ✓ L'effacement du pont de Gaulle, dans le cadre du projet des Berges de Reims, pour intégrer et faciliter le lien piétonnier des Promenades au stade Delaune et au parc Léo Lagrange via une nouvelle passerelle.
- ✓ Développement du plan vélo en lien avec 16 nouvelles lignes cyclables dans le Grand Reims.



Une concertation *de proximité*



Faire en sorte qu'un maximum d'habitants s'implique dans la vie locale est un enjeu d'avenir pour Arnaud Robinet, qui a souhaité réinventer la démocratie citoyenne en partant du terrain, en écoutant, en observant. C'est grâce aux idées des citoyens que Reims pourra se démarquer.

Réalisés

- ✓ Création en 2020 de **Inventons le Reims d'après** : une plateforme comprenant 800 contributions et un réseau de plus de 1 000 personnes.
- ✓ **Renouveau des formules de concertation** : ateliers, caravane de la concertation, enquêtes, sondages, boîtes à idées...
- ✓ **Rapport de la commission Colbert** : 111 propositions de relance économique, sociale et environnementale.
- ✓ **11 chantiers** soumis à concertation en 2022 dans l'ensemble des quartiers de Reims



En cours

- ✓ Lancement d'une action par quartier issue de la boîte à idées créée début 2022.
- ✓ Enquête en ligne sur les attentes des habitants concernant les actions intergénérationnelles.
- ✓ Concertations amorcées sur les aménagements de la place Saint Nicaise, des places Godinot-Jamot, du terrain Joliot Curie/François Mauriac à côté de la patinoire Barrot.

Chiffres Clés

1 064 membres du réseau « Inventons le Reims d'après »

2 700 votants pour choisir la future aire de jeux du parc de la patte d'oie

17 aménagements concertés en 2023



à venir

- ✓ Restitution en mai 2023 des fruits de la concertation autour du projet de la **voie des Sacres** : ateliers participatifs, balades urbaines, etc.
- ✓ Ouverture des échanges autour du **réaménagement des Berges de Reims** au 1^{er} semestre 2023.
- ✓ 17 sites (places, parcs, squares, etc.) relevant de la stratégie **Reims Nature** ou de projets urbains doivent donner lieu à une concertation en 2023.
- ✓ **Enquêtes variées** sur les thèmes « Ville Amie des Aînés », bus à haut-niveau de service, Plan de Valorisation de l'Architecture et du Patrimoine ou l'horaire d'ouverture des bibliothèques...

Finances



et commerces

Le deuxième mandat d'Arnaud Robinet est marqué par la poursuite d'un cap budgétaire clair : en premier lieu, ne pas augmenter les impôts ! Objectif maintenu, malgré le contexte difficile de ces dernières années. En second lieu, conserver un niveau d'investissement élevé. Pari gagné là aussi. Une gestion financière saine qui permet de soutenir l'économie locale en cas de crise majeure, comme en 2020.

Réalisés

- ✓ Afin de ne pas accroître la pression fiscale sur les Rémois, la municipalité n'a réalisé aucune hausse du taux d'imposition depuis 2014.
- ✓ **Taxe foncière moins élevée**, en moyenne, que dans les villes de mêmes catégories.
- ✓ **Maîtrise des dépenses de fonctionnement** de la Ville (salaires, services publics, etc.).
- ✓ Baisse de température et réduction de la plage de chauffage dans les locaux municipaux pour faire face à la crise énergétique.
- ✓ Mise en place d'un budget carbone pour évaluer l'impact écologique des investissements votés.
- ✓ Hausse du niveau d'investissement ayant des retombées sur l'économie locale.
- ✓ Maintien du volume des subventions aux associations.
- ✓ Augmentation du soutien à la Caisse des écoles face à la hausse des denrées alimentaires ou encore de l'énergie.
- ✓ Développement d'une politique d'aide aux commerces impactés par la crise sanitaire : aide aux loyers, opération chèques cadeaux, exonération des droits et taxes d'occupation du domaine public, autorisation d'extension de terrasses...
- ✓ Accompagnement généralisé des commerçants à proximité de travaux.



« Nos choix de gestion budgétaire d'hier nous permettent aujourd'hui de respecter nos engagements, sans peser sur l'avenir, sans augmentation de la fiscalité ni de la dette pour nos concitoyens. »

Arnaud Robinet

Chiffres Clés

85 millions € d'investissements en 2023
contre **57,8 millions €** en 2020

3/4 des dépenses destinées aux quartiers

+ de 700 000 € d'aides aux loyers commerciaux financés par nos collectivités

1,6 million d'aides indirectes accordées au commerce et à l'artisanat en 2020 pour faire face à la crise

16 % la part des établissements commerciaux dans l'économie locale

à venir

- ✓ Ouverture de l'**Espace Reims Commerce**, guichet unique à destination des commerçants et artisans au printemps 2023, en lien avec les partenaires d'aide à la création d'entreprise.
- ✓ Création d'une boutique éphémère pour les projets de jeunes créateurs au sein du nouvel Espace Reims Commerce.



Soutien à l'action municipale

90 % d'adhésion
Création de parcs à moins
de 300 mètres de chaque Rémois
(Reims nature)

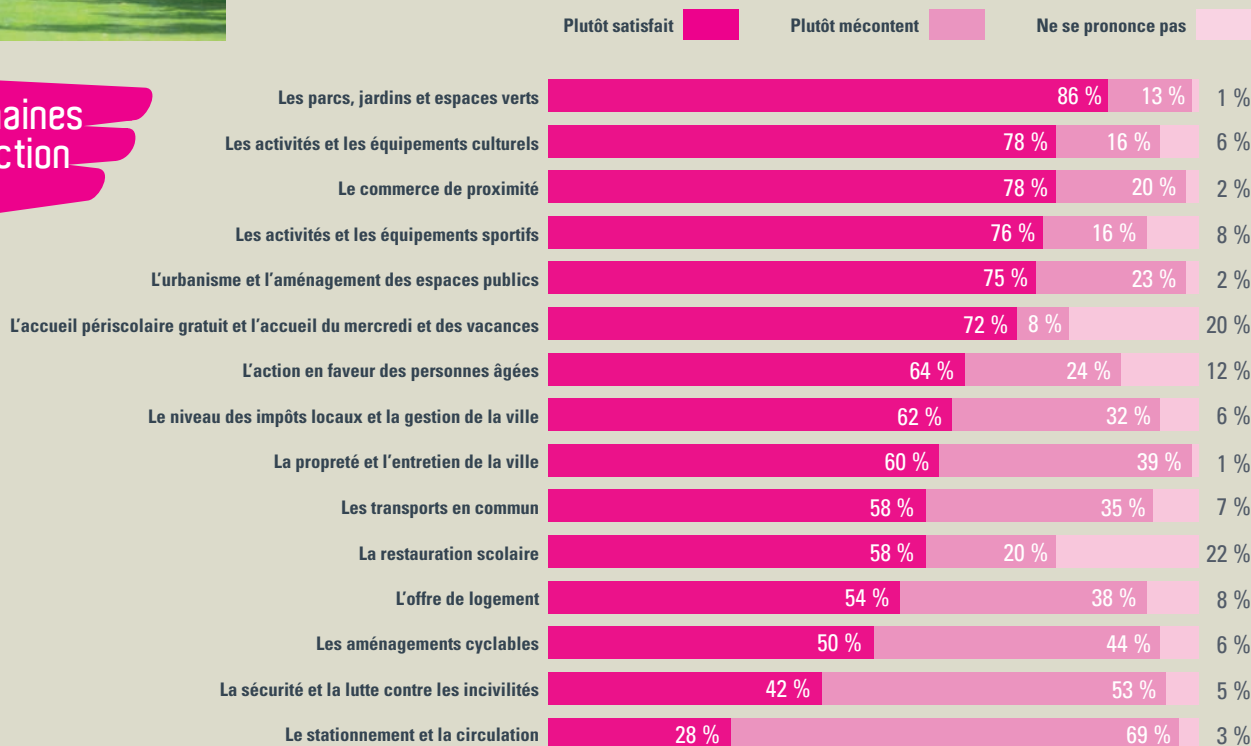


Près de quatre Rémois sur cinq sont satisfaits de la qualité de vie à Reims, une ville qui évolue dans le bon sens pour les trois-quarts d'entre eux (73 %).

79 % des Rémois sont satisfaits de l'action municipale, un indicateur en hausse de trois points depuis mars 2018. Les habitants se montrent en effet particulièrement positifs à l'égard du travail accompli. D'ailleurs, 73 % des habitants, soit 2 points de mieux qu'en 2018, considèrent que la municipalité utilise bien l'argent des impôts locaux. En tête, ils adhèrent à la réalisation des Promenades (88 %), à la création de Reims Arena (83 %), à la création et à la rénovation des parcs et jardins (80 %), à la rénovation du pont de Witry (79 %) et à la création d'événements et de festivals (76 %). Derrière la satisfaction d'une majorité des

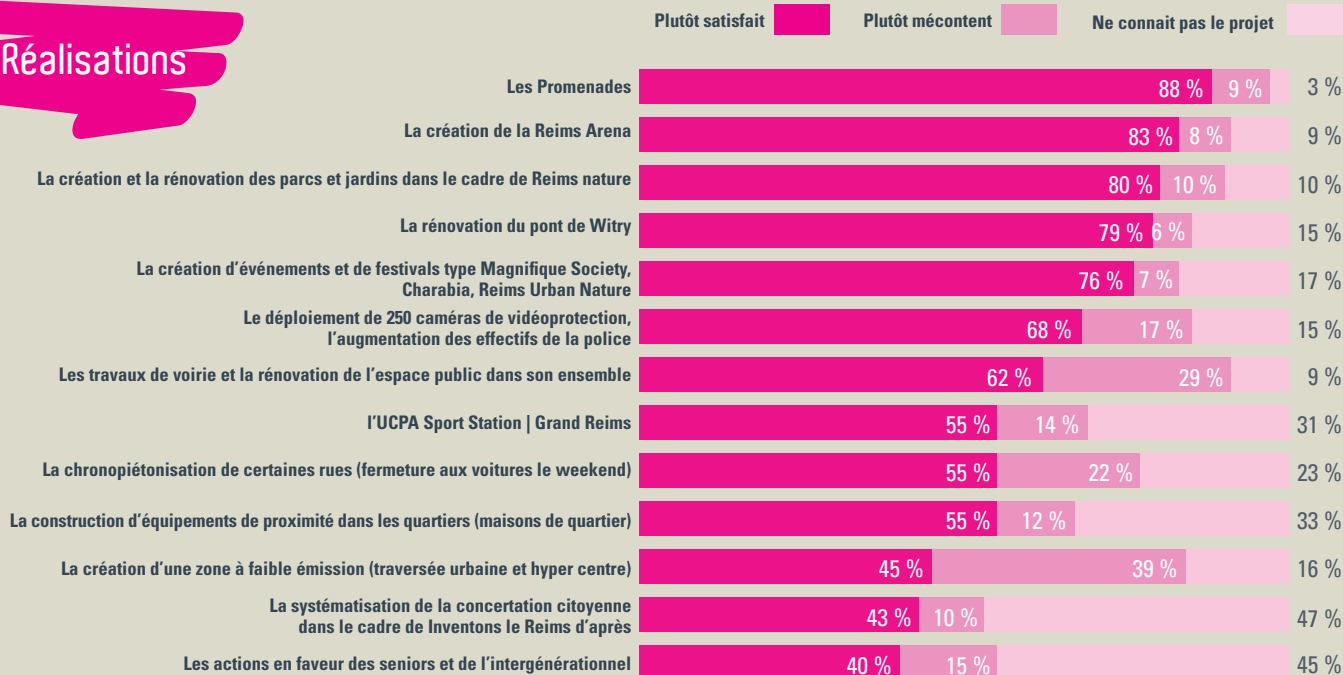
Rémois, quelques bémols émergent s'agissant de la propreté et de l'entretien de la ville, des transports en commun, de la restauration scolaire et de l'offre de logement. Les habitants sont aussi plus réservés à l'égard des aménagements cyclables (50 % de satisfaction), de la sécurité et de la lutte contre les incivilités (42 %) ainsi que du stationnement et de la circulation (28 %). Mais ils soutiennent largement le déploiement de la vidéo protection. La systématisation de la concertation citoyenne est elle aussi soutenue (43 %). Il en est de même pour les actions en faveur des seniors. Reste à mieux faire connaître encore ces offres !

Domaines d'action





Réalisations



Enquête réalisée du 7 au 24 février 2023, par Internet et par téléphone, auprès d'un échantillon de 795 personnes représentatives de la population rémoise âgée de 18 ans et plus.

Les projets les plus populaires



79 %
d'adhésion
Le projet des Berges de Reims visant à ouvrir la ville sur le canal



78 %
d'adhésion
Le musée des Beaux-Arts



77 %
d'adhésion
La création d'un poste mixte de police municipale / nationale dans le quartier Europe

77 %
d'adhésion
Le programme de rénovation urbaine des quartiers Orgeval, Croix Rouge, Europe et Châtillons





Lutte contre *insécurité et incivilités*

« La politique de sécurité doit se faire de façon équilibrée, on doit marcher sur nos deux jambes, il y a la prévention et la répression. Parfois, la frontière entre incivilité et insécurité est mince, donc il faut continuer d'agir »

Arnaud Robinet



La sécurité des Rémoises et des Rémois est une priorité du mandat 2014-2020 qui se poursuit aujourd'hui. Armement des policiers et doublement des effectifs s'accompagnent depuis 3 ans d'un renforcement progressif du maillage sécuritaire, grâce à une meilleure coordination des polices municipales et nationales, mais aussi la mise en commun des moyens de vidéo-protection, conformément à l'engagement d'Arnaud Robinet.

Réalisés

- ✓ Une police municipale présente 24h/24, 7j/7 via des patrouilles de 6 h à 20 h, sur tout le territoire rémois. L'unité de nuit, constituée de 25 agents, prend le relai jusqu'à 4 h 30 du matin.
- ✓ Le doublement de l'effectif en 2019 a permis de renforcer la présence dans l'ensemble de la ville en passant de 60 agents en 2014 à 131 aujourd'hui.
- ✓ Compléter efficacement l'action de terrain grâce à la vidéo-protection. Le centre de supervision urbain de la police municipale coordonne les informations transmises par 245 caméras au total.
- ✓ Création d'un centre de supervision inter-bailleurs pour suivre le parcours des délinquants entrant dans les immeubles renforce le maillage de supervision.

- ✓ Engager un partenariat étroit entre police nationale et police municipale : cette pleine coordination se traduit par exemple par la transmission de bandes vidéo pour les besoins des enquêtes judiciaires, par des opérations de sécurisation conjointes dans l'ensemble des quartiers...
- ✓ Une cellule de tranquillité résidentielle composée du maire, du sous-préfet, des bailleurs sociaux, de la police municipale et du directeur de la sécurité publique se réunit chaque mois pour solutionner les situations critiques de voisinage.
- ✓ Lancement en 2022 de l'application Stop Rodéo, pour éviter les comportements routiers dangereux, en complément du dispositif des citoyens vigilants pour prévenir des cambriolages.
- ✓ Renforcement de l'ilotage dans les parcs et jardins.

Chiffres Clés

131 policiers municipaux armés

798 auteurs de délits interpellés en 2022 mis à disposition des officiers de police judiciaire

3/3 un tiers des interventions relève du mieux vivre ensemble, un deuxième tiers est lié aux questions de sécurité et d'apaisement. Le dernier tiers concerne les manifestations publiques

160 bandes vidéo transmises chaque mois pour faire avancer les enquêtes judiciaires

6 404 remontées sur Reims Signalement en un an (dépôts sauvages, défaut de propreté, d'éclairage public...)

42 000 appels par an traités par le centre de supervision urbain

54 personnes convoquées pour un rappel à l'ordre en 2022

1 500 heures de travaux d'intérêt général réalisées

20 000 € refacturés aux usagers dont les agissements ont causé des opérations de nettoyage de la voie publique

245 caméras

Une action préventive sur le terrain

Le bataillon de la prévention dédié au quartier Croix-Rouge a un an et demi d'existence. À vocation préventive, l'équipe accompagne les jeunes grâce à des méthodes éducatives spécifiques. Cofinancé par l'État et le Grand Reims, le bataillon de la prévention s'appuie sur deux objectifs forts : l'insertion professionnelle et la lutte contre le décrochage scolaire. 47 % des habitants de Croix-Rouge ont moins de 25 ans. Avec les jeunes, l'équipe tente de monter des projets sportifs, éducatifs et citoyens tout en les rendant acteurs de la cité. Le bataillon cible les 11 – 25 ans, mais généralise ses actions vers les parents, les habitants, les commerçants afin de favoriser un climat apaisé.



- ✓ Verbalisation massive des incivilités en matière de propreté.
- ✓ Une charte des mariages pour réduire les débordements et nuisances sonores, et garantir ainsi le calme de tous les futurs mariés, qui se succèdent en mairie pour se dire « oui ». La charte des mariages rappelle les règles essentielles de sécurité, de civilité et de tranquillité publique.
- ✓ Organisation d'un conseil municipal par an dédié à la sécurité en présence du sous-préfet, des représentants des polices municipales et nationales, du procureur de la République...
- ✓ Des séances de rappel à l'ordre par le maire, liées à l'absentéisme scolaire, organisées en lien avec l'Éducation nationale.

à venir

- ✓ La construction d'un bureau de police commun à la police municipale et police nationale dans le quartier Europe.
- ✓ La poursuite du développement de la vigilance citoyenne dans différents quartiers.
- ✓ Le plan de protection de la totalité des établissements scolaires.





S'épanouir à Reims

culture et sport



À Reims, Arnaud Robinet a choisi de mener une politique culturelle engagée en misant notamment sur l'émulation des acteurs composant le riche tissu culturel rémois. Si le futur musée des Beaux-Arts est la figure de proues, la culture se conjugue surtout au quotidien. Chaque projet se répond pour faire vivre nos artistes, et diffuser la culture auprès de tous.

Réalisés

- ✓ Plan de soutien à la diffusion et à la création artistique pour contrer les effets de la pandémie (2020) : comprenant la création d'un fonds de soutien au spectacle vivant et aux arts plastiques de 150 000 €.
- ✓ Mise en sécurité de la porte de Mars via une rénovation complète de son étanchéité en 2021.
- ✓ Nouveau parcours de visite au musée Saint-Remi sur l'histoire de l'abbaye, site UNESCO.
- ✓ Labellisation en octobre 2022 de la Ville 100 % EAC. Multiplication des itinéraires d'éducation artistique et culturelle gratuits proposés aux écoliers (58 en 2022) et réalisation de 4 projets de fresque par an, associant artistes et élèves.
- ✓ Gratuité pour tous de l'inscription aux bibliothèques.

- ✓ Un musée numérique rendant 15 460 œuvres accessibles à tous créé en 2020.
- ✓ Un musée nomade itinérant permettant de présenter les collections au plus près des habitants le temps des travaux.
- ✓ Restauration de la statue du comte Drouet d'Erlon, projet ouvert au mécénat, en 2021.
- ✓ Gratuité des musées à l'été 2020 et 2021, suivie d'une expérimentation mise en place de janvier à mars 2023.
- ✓ Création de six nouveaux parcours patrimoniaux à découvrir dans la ville et lancement du programme de visites « Rendez-vous à Reims ».
- ✓ Partenariat inédit avec le dispositif du Pass Culture, un levier pour toucher davantage les jeunes de 15 à 18 ans.
- ✓ Création de 3 résidences artistiques à la Fileuse, friche artistique municipale.
- ✓ Création en 2021 de *L'été sera show* grand événement gratuit artistique et estival dans les parcs, jardins et places.

- ✓ Renouvellement de la convention Ville d'Art et d'Histoire en 2021.

En cours

- ✓ Dernière étape de restauration des parements et décors de la porte de Mars jusqu'en 2024.
- ✓ Restauration des 10 grandes tapisseries du XVI^e siècle, retraçant la vie de l'évêque saint Remi.
- ✓ Première tapisserie dévoilée en septembre 2023 dans le cadre d'un plan de modernisation du musée Saint-Remi qui doit s'étaler jusqu'en 2026-2027.
- ✓ Développement d'une filière cinéma locale : le réseau Plato.
- ✓ Valorisation patrimoniale via l'élaboration d'un Plan de valorisation de l'architecture et du patrimoine.
- ✓ Montée en puissance de la médiation dans le cadre du programme Ville d'Art et d'Histoire.

Chiffres Clés

11,5 millions € réservés aux subventions (en 2022)

7,7 millions € dédiés à l'Éducation Artistique

60 000 élèves de maternelle et d'élémentaire qui bénéficient des actions EAC chaque année

13 000 carnets de voyage culturel distribués en 2022 à chaque élève du CP au CM2

+ 92 % de fréquentation dans les musées municipaux entre janvier 2019 et janvier 2023

1 musée nomade qui prend le relai pendant la fermeture du musée des Beaux-Arts





« À l'heure où de nombreuses collectivités doivent renoncer à des projets financiers structurants, nous sommes en mesure de proposer un plan d'investissements de grande ampleur au service du sport rémois. C'est pour moi réaliser une promesse essentielle : offrir à nos enfants des conditions optimales pour s'épanouir par le sport, quel que soit son âge, sa discipline, ou le quartier d'où l'on vient. »

Arnaud Robinet

En matière sportive, Arnaud Robinet a choisi d'associer une politique d'attractivité ambitieuse fondée sur la qualité des équipements municipaux, à l'image de la labellisation Reims « Terre de Jeux 2024 », à de nombreuses actions de proximité... Avec un objectif : développer l'accès à toutes les disciplines en accompagnant les associations au quotidien et inciter les Rémois à la pratique sportive, gage de qualité de vie et de santé !

Réalisés

- ✓ Favoriser l'écosystème sportif : lancement des Assises du sport en 2021, de la Charte du Sport Rémois à destination des clubs en 2021, développement des Pôles sportifs participatifs...
- ✓ Accueil Tour de France féminin en juillet 2022.
- ✓ Lancement du Reims Urban Nature en 2021 avec plus de 100 activités extérieures gratuites.
- ✓ Accueil de l'Open de France 3x3 en juillet 2022, finale nationale organisée

- par la Fédération Française de Basket, sur l'esplanade porte de Mars.
- ✓ Mise en œuvre du Reims Ticket Sport depuis septembre 2021, pour favoriser l'accès en club des plus jeunes.
- ✓ Développement de l'École municipale des sports avec 1 600 créneaux.
- ✓ Rénovation et modernisation pluriannuelle du stade Georges Hébert engagée en 2022 pour un budget total de 10,4 M€ (fin des travaux en 2028).
- ✓ Lancement début 2023 d'un programme inédit d'investissements en faveur des établissements sportifs, sur 10 ans, d'un montant total de 150 millions d'euros.



à venir

- ✓ Après la piscine Talleyrand à l'hiver 2023, rénovation de 9 gymnases et 5 piscines (à partir de 2025).
- ✓ Le site Courcelles deviendra, à partir de 2025, un complexe urbain intégrant des terrains de basket, un city-stade et un espace fitness grâce à un investissement de 18,4 millions €.
- ✓ Création à partir de 2026 d'une Plaine des Sports dans le secteur Saint-Charles, à deux pas du Port Colbert et de ses grandes écoles (17,9 millions €) : des pôles canoë-kayak et raquettes, restaurant, bar, halles des sports urbains...
- ✓ Valorisation patrimoniale de la piscine Talleyrand, construite en 1931, via la rénovation de ses espaces bien-être, la mise en valeur de la façade et la création d'un parcours Art déco (2026-2027).
- ✓ Nouvelle patinoire double piste construite à l'horizon 2030.



Une ville *pour tous*

”

Il y a de nombreuses choses faites pour les retraités. Avec ma petite retraite, j'apprécie surtout des offres à petit prix ou gratuites : les transports, les musées, les spectacles comme Regalia ou le marché de Noël. Et la carte 65+ nous permet de rester au courant de tout ce qui se passe !

Marie-France, 73 ans, quartier Croix-Rouge



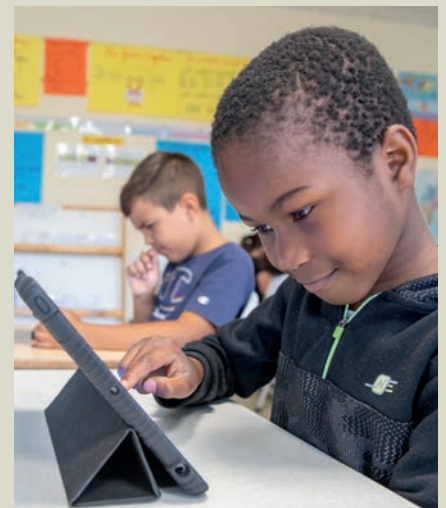
L'équipe municipale a développé au cours du mandat de nombreuses actions pour favoriser le mieux vivre ensemble, améliorer le cadre éducatif des plus jeunes, les services proposés aux familles, aider les plus précaires et enfin adapter la ville à tous les habitants, la rendre plus inclusive. L'emploi, la jeunesse et le maintien du cadre de vie sont au cœur des priorités de l'action menée !

Réalisés

- ✓ Création de la caravane de l'emploi, en 2021, pour rapprocher demandeurs d'emplois et offres locales.
- ✓ 9 permanences du CCAS dans les maisons de quartier pour plus de proximité avec ceux qui en ont besoin.
- ✓ Création d'une 2^e cité éducative au sein des quartiers Trois Fontaines, Orgeval et Walbaum en 2022, après une 1^{re} expérience concluante à Croix-Rouge depuis 2019, avec toujours le même objectif : contre le décrochage scolaire et aider les familles.
- ✓ Depuis 2020, le dispositif loisirs d'été est gratuit et ouvert aux jeunes dès 7 ans.

à venir

- ✓ Création de 3 nouveaux espaces sans tabac en 2023 (écoles Jules Ferry, Barthou et Ruisselet) et développement à toutes les écoles d'ici 2026.
- ✓ Fin 2023, dématérialisation de toutes les activités du Guichet Unique Famille.
- ✓ Dotation de tableaux numérique pour 100 % des écoles, de classes numériques (des tablettes pour 4 classes) et de kits robotiques pour le codage, dans le cadre du 2nd plan numérique, d'ici 2026.
- ✓ Rénovation de la crèche Hautes-Feuilles, à Croix-Rouge, fin 2023, après celles d'Orgeval en 2020, de Murigny en 2022, pour clôturer le plan de restructuration de l'ensemble des crèches de l'association Structure Petite Enfance (SPE).
- ✓ Ouverture à l'automne 2023 d'un relais petite enfance Europe, place Jean Moulin.
- ✓ Création d'une maison des aînés et des aidants.
- ✓ Ouverture au printemps 2023 du Tiers Lieu Famille sur le quartier Orgeval, place de Fermat.
- ✓ Mise en place en septembre 2023 d'un nouveau fonctionnement pour l'attribution des places en crèches à Reims.





Résultat deux fois plus d'enfants inscrits : vive Reims Activ'été !

- ✓ Labellisation Argent « Ville Amie des Aînés » décernée en 2022, une reconnaissance de la politique menée pour favoriser le bien-être des seniors dans différents domaines du quotidien (transports, logement, accessibilité) et pour que la ville reste adaptée à chaque âge de la vie. Reims a reçu un prix coup de cœur pour le dispositif 65+.
- ✓ Lancement en 2021 d'une **mutuelle communale** accessible à tous (plus de 1200 adhérents), la mutuelle Just.
- ✓ Création de **logements adaptés au vieillissement** sur deux étages de la tour des Argonautes (quartier Châtillons).
- ✓ Financement d'une **aide aux frais de santé** pour éviter le renoncement aux soins de la part des seniors.

- ✓ **Accompagnement à la parentalité** via le développement de l'événement Couleurs de la petite enfance ou des ateliers de la Maison de la famille.
- ✓ Création du **premier espace sans tabac** devant l'école général Carré en 2021.
- ✓ Déploiement d'**espaces numériques de travail dans toutes les écoles publiques** pour faire le lien entre l'école et les familles.
- ✓ Création d'une **mission longévité handicap** ville inclusive et du forum de la ville inclusive
- ✓ Lancement d'un **parcours jeunes citoyens** en lien avec les maisons de quartier.
- ✓ Mise en place d'un **dispositif d'accueil de stagiaires de 3^e** à destination des collégiens issus des quartiers prioritaires (150 places proposées) dans le cadre du Plan Jeunesse.



Chiffres Clés

500 000 € dédiés aux actions sociales retenues au Contrat de ville (emploi, formation, jeunesse...)

5,2 millions € pour le plan numérique des écoles

9,7 millions € de budget annuel au Centre communal d'action sociale

2,6 millions € de soutien au fonctionnement des établissements d'accueil du jeune enfant en 2023 (toutes structures confondues).

805 923 € par an de subventions aux associations actives dans les domaines de la

santé, de l'hygiène, de la protection animale et des solidarités

Près d'1 million supplémentaire à la Caisse des écoles en 2023 pour absorber l'augmentation du prix des denrées alimentaires et dépenses annexes.

56 361 € versés aux seniors (réglement de mutuelles et de frais de santé)

105 feux sonores

2 549 familles ont bénéficié d'un accès à l'Épicerie sociale, soit 5 478 personnes



Rayonnement *national et international*

”

Les Jeux Olympiques, c'est un événement mondial et se dire que Reims y participe, c'est quand même une petite fierté. Et puis, recevoir la flamme olympique, c'est exceptionnel ! J'ai toujours eu envie de la voir et, là, elle vient à Reims. Ça n'arrivera qu'une fois dans ma vie...

**Jonathan, 34 ans,
quartier Saint-Remi**

Arnaud Robinet a choisi de tirer profit de la proximité de Reims avec la capitale française. L'accueil d'événements d'envergure comme les Jeux Olympiques de Paris représente un levier considérable de développement. Ce partenariat est historique pour la Ville qui peut espérer de fortes retombées. La dynamique enclenchée se traduit aussi par l'accueil du festival national Reims Polar, par exemple.

Réalisés

- ✓ Lancement en 2022 de la **Team Reims** pour accompagner 18 athlètes en devenir ou confirmés et les aider à briller dans les compétitions internationales et à porter haut les couleurs de la ville.
- ✓ La cité des sacres est labélisée **Terre de Jeux 2024**. Les premiers athlètes de la Team GB (nageurs, gymnastes et boxeurs) viennent préparer les jeux à l'UCPA Sport Station et au gymnase René Tys à partir de l'été 2023.
- ✓ Accueil du festival Reims Polar, festival international du film policier, à l'Opéraims, depuis 2021.
- ✓ 3^e étape du Tour de France féminin accueilli en juillet 2022.
- ✓ Match de waterpolo France-Espagne à l'UCPA Sport Station en février 2022.
- ✓ Reims est lié à Tchernihiv en Ukraine depuis fin 2022 : pour des partenariats internationaux porteurs de sens et de solidarité.
- ✓ Des grand rendez-vous remodelés ou renouvelés : le marché de Noël, les Fêtes johanniques...

Chiffres Clés

**8 équipements
sportifs**

retenus comme centres de préparation aux Jeux Olympiques et Paralympiques de Paris 2024

**50 athlètes
britanniques**

accueillis à Reims et un staff de 100 personnes

1 000 personnes
impliquées dans la candidature Reims 2028





Un maire une équipe

53 élus de la majorité